

## GROUPE SCOLAIRE DU PASTEL

**Lieu :** Bourg-Saint-Bernard (31)

**Maître d'ouvrage :** Mairie de Bourg-Saint-Bernard (31)

**Maître d'œuvre :** Eco Architectes (31), TPF (31), Gama Paysage (31).

**Montant des travaux :** 2,8 M€ H.T

**Surface plancher :** 1534 m<sup>2</sup>  
(dont 759m<sup>2</sup> en construction neuve)

**Distinctions/particularités :** Chantier en site occupé, matériaux biosourcés et préfabriqués, chaufferie bois.

### Bourg-Saint-Bernard

2018 - 2021

*La commune de Bourg-Saint-Bernard, village rural situé dans le Lauragais, a entrepris en 2015 de rénover et étendre son groupe scolaire afin d'offrir des espaces plus confortables, adaptés aux besoins des usagers et d'améliorer le bilan énergétique de l'ensemble.*



Façade urbaine en extension de l'école

#### Programme réalisé :

- 1 accueil de loisirs de 160 m<sup>2</sup>,
- 1 salle de motricité de 82 m<sup>2</sup>,
- 1 espace de restauration de 200 m<sup>2</sup>
- 5 classes d'environ 50 m<sup>2</sup> chacune,
- 1 dortoir de 80 m<sup>2</sup>
- 3 ateliers partagés de 30 m<sup>2</sup> chacun.
- 1 bibliothèque de 70 m<sup>2</sup> (aménagée dans les locaux historiques de l'école, pouvant être utilisée par les enseignants et par les habitants)

#### Contexte, genèse

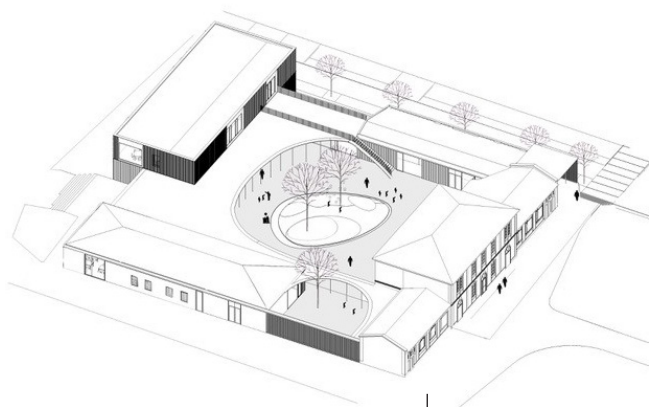
L'école originelle construite dans les années 1920 était initialement située en lisière du bourg historique avant d'être rattrapée par l'urbanisation. En 1995, une salle de psychomotricité ainsi qu'une cantine ont été construits et des préfabriqués ont été mis à disposition par le Conseil Départemental pour palier à l'accroissement des effectifs.

En 2015, avec l'aide du Conseil d'Architecture d'Urbanisme et de l'Environnement, les élus se sont interrogés sur deux options : construction d'une nouvelle école ou réhabilitation et agrandissement de l'existante. C'est finalement la deuxième solution qui a été choisie afin d'insuffler une nouvelle dynamique au centre bourg.

## Implantation, conception

Les différentes entités du programme s'organisent au sein des diverses ailes de l'établissement qui ont chacune leur fonctionnalité propre (restauration, salles de classe, périscolaire...). Elles forment avec le bâtiment de la mairie un îlot à quatre faces enserrant la cour de récréation de l'établissement qui retrouve ainsi une position centrale. La configuration des espaces extérieurs intègre la possibilité de réaliser une extension du bâtiment dans le futur. Ils s'étendent sur 1 240 m<sup>2</sup>, dont un préau de 384 m<sup>2</sup>, et un jardin potager pédagogique de 80 m<sup>2</sup>.

Vue aérienne de la parcelle dans son contexte actuel

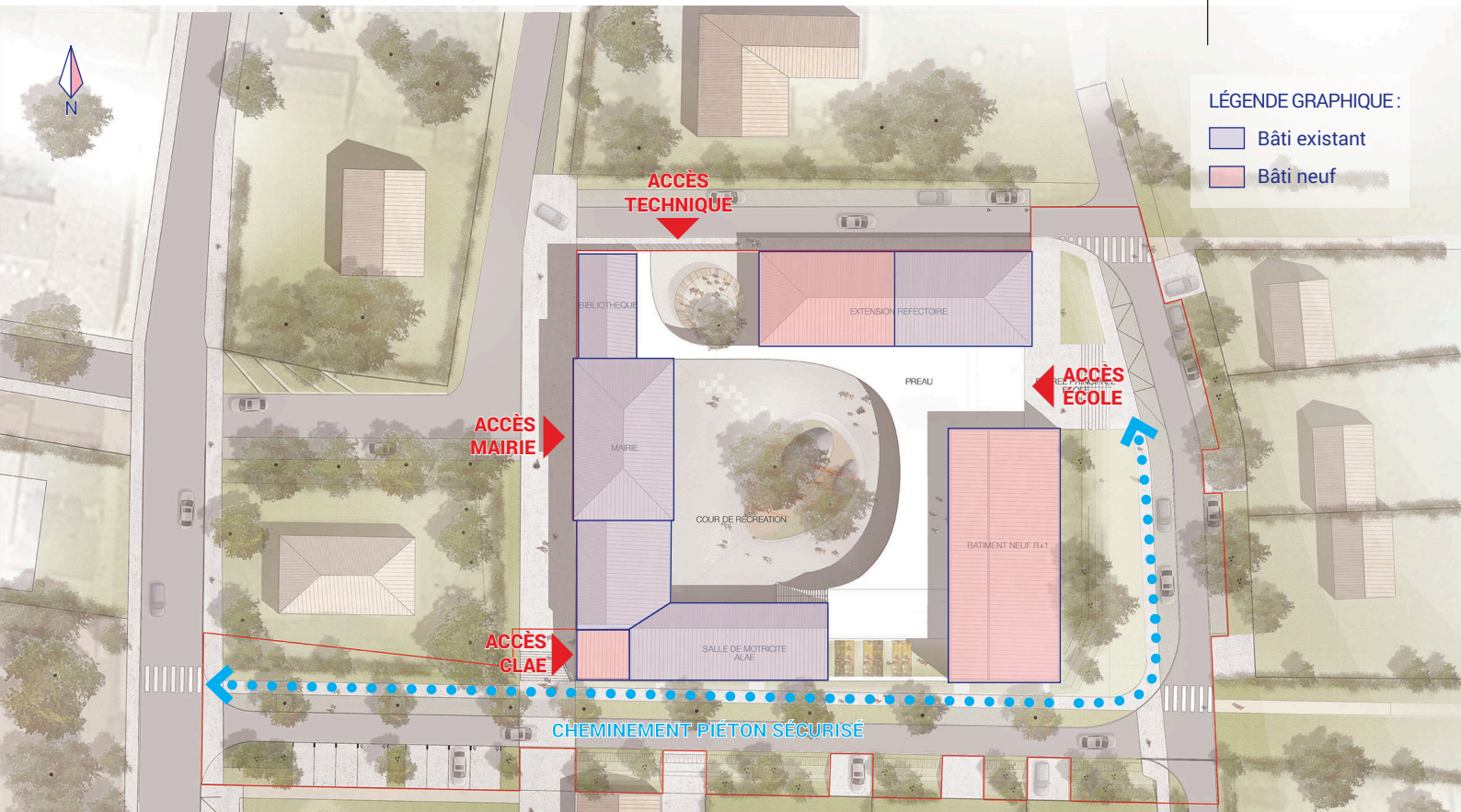


Vue axonométrique des volumes bâtis

## Enjeux urbain, continuité

Dans la perspective du développement des parcelles attenantes à l'école, la réflexion s'est étendue au niveau de l'aménagement urbain des abords avec la création d'un parvis arrière et la définition d'une nouvelle trame de cheminements piétons. Une voie de circulation automobile faisant le tour du bâtiment et dotée de places de stationnement minute a été spécialement créée pour desservir l'école.

Plan masse du bâtiment dans son environnement





Nouveau parvis d'entrée de l'école

Salle de classe avec vue sur les coteaux

## Architecture, matériaux

L'extension de l'école au sud intègre les salles de classes sur 2 niveaux et vient, en terme de gabarit, faire écho à la hauteur de la mairie existante. Organisées autour de la cour tel un collier de perles, les volumétries bâties créent des ouvertures cadrées vers le paysage, reliées par un préau continu. Les entre-deux volumétries créent des espaces extérieurs spécifiques à chaque orientation. Le nouveau bâtiment est composé d'un socle en béton et de murs en ossature bois préfabriqués, tandis que le préau est réalisé en acier galvanisé.



Coupe perspective longitudinale du bâtiment et de leur rapport aux espaces extérieurs





## Approche environnementale

Le projet est développé autour d'une approche frugale et de bon sens. Les bâtiments en bon état ont été préservés et réhabilités de manière à améliorer grandement leurs performances thermiques. Le bâtiment neuf regroupe quant à lui, les locaux les plus occupés par les enfants (salles de classes, ateliers et dortoir) qui nécessitent beaucoup de confort et d'attention. Le bâtiment est pensé avec une forme très compacte sur deux niveaux, construit en ossature bois avec mur de refend béton assurant l'inertie et le contreventement. L'école est entièrement chauffée grâce à une chaudière bois, tandis que le renouvellement et la bonne qualité de l'air intérieur sont assurés par une ventilation double flux.

Espaces de circulation horizontale et verticale

### PLAN DE FINANCEMENT

Budget global  
3 212 000 € H.T

Dont :

État : 835 000€ (aide)  
CD31 : 600 000€ (subvention)  
CAF : 120 000€ (participation)



Cour intérieure marquée par les matériaux nobles laissés bruts et les percées visuelles sur le paysage

Bâtiment en cours de réalisation

